

MSA V-TEC® Self Retracting Lifeline (SRL)
EN 360:2002 / VG11 CNB/P/11.062
ANSI Z359.2-2021
CSA Z259.2-2:17
OSHA 1910.140
OSHA 1926.502

- 1 User Instructions
- 2 Mode d'emploi
- 3 Instrucciones de usuario
- 4 Instruções para o usuário



MSAsafety.com

Table 1 - Acceptable anchor locations/
Tabla 1 - Ubicaciones aceptables para el anclaje/
Tableau 1 - Points d'ancrage acceptables/
Tabela 1 - Locais aceitáveis para âncoras

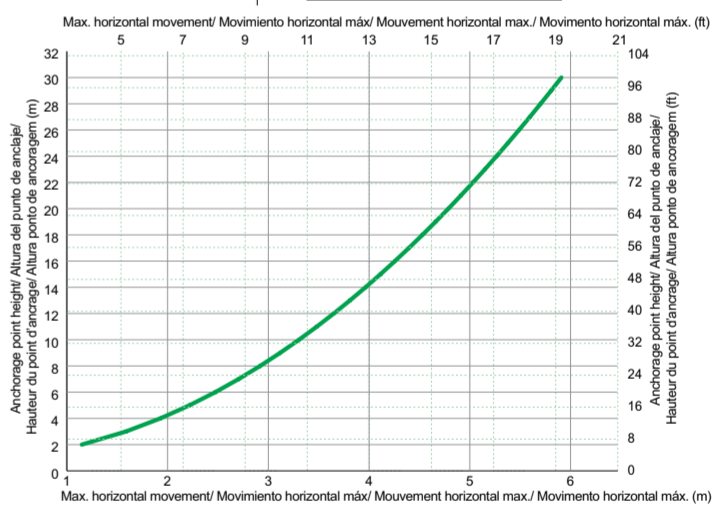
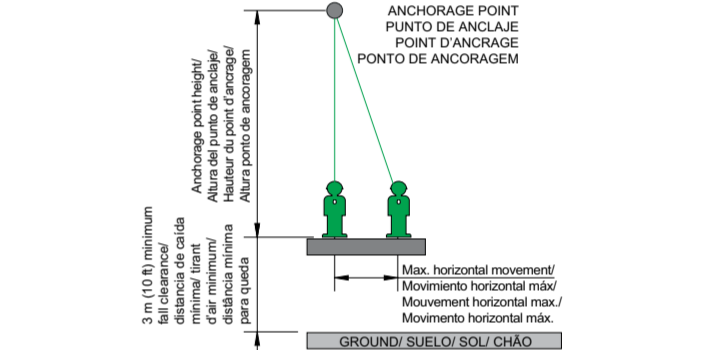


Table 5 - Materials/
Tableau 5 - Matériaux/
Tabela 5 - Materiales

EN Component	EN Material
Case	Aluminium
Drum	Aluminium
Locking mechanism	Stainless steel and aluminium
Lifeline	Ø 5 mm galvanised steel or stainless steel
Connectors	Steel
ES Componente	ES Materiales
Carcasa	Aluminio
Tambor	Aluminio
Mecanismo de bloqueo	Acero inoxidable y aluminio
Linha de vida	Ø 5 mm Acero galvanizado o acero inoxidable
Conectores	Acero
FR Composant	FR Matériaux
Boîtier	Aluminium
Tambour	Aluminium
Mécanisme de verrouillage	Acier inoxydable et aluminium
Ligne de vie	Ø 5 mm Acier galvanisé ou acier inoxydable
Connecteurs	Acier
PT Componente	PT Materiais
Caixa	Aluminium
Tambor	Aluminium
Mecanismo de bloqueio	Aço inoxidável e alumínio
Linha de vida	Ø 5 mm aço galvanizado ou aço inoxidável
Conectores	Aço

Figure 1 - Load indicator /
Figura 1 - Indicador de carga /
Figure 1 - Indicateur de charge/
Figura 1 - Indicador de carga

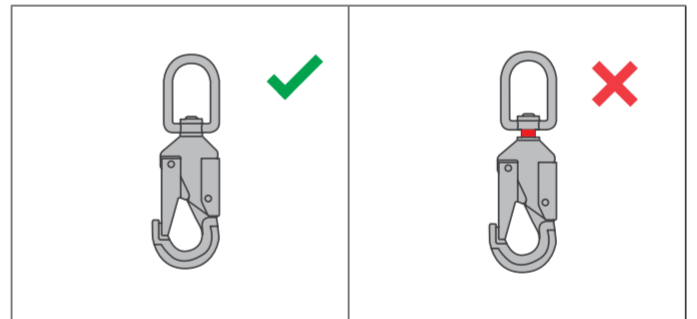
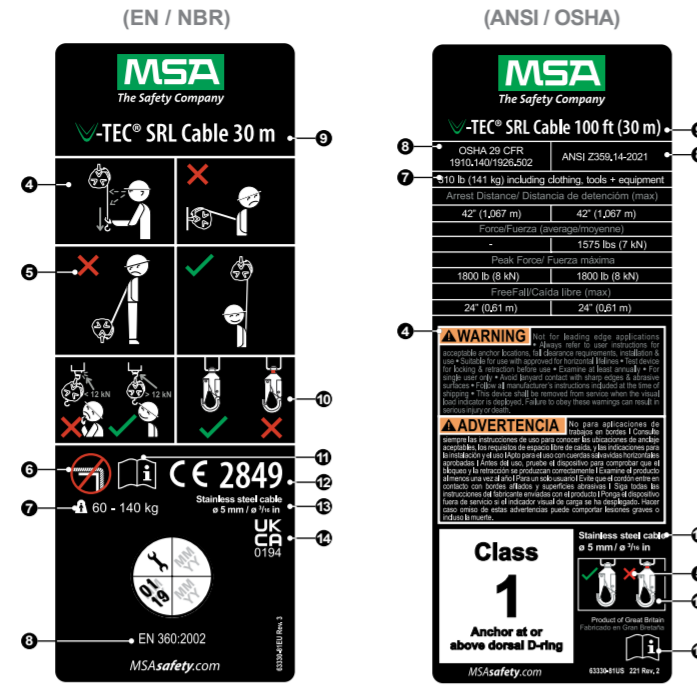


Table 3 - Pre-use checks/
Tableau 3 - Contrôles avant utilisation/
Tabela 3 - Verificações antes da utilização

EN Pre-use checks	Method	ES Comprobaciones previas al uso	Método	FR Contrôles avant utilisation	Méthode	PT Verificações antes da utilização	Método
Load indicator	Ensure load indicator has not been deployed (Figure 1).	Indicador de carga	Asegúrese de que el indicador de carga no se ha desplegado (Figura 1).	Indicateur de charge	Vérifiez que l'indicateur de charge ne s'est pas déployé (Figure 1).	Indicador de carga	Certifique-se de que o indicador de carga não foi ativado. (Figura 1).
Examination date	Ensure date of next examination has not elapsed.	Fecha de servicio	Asegúrese de que la fecha del próximo servicio no ha vencido.	Date de l'entretien	Vérifiez que la date du prochain entretien n'est pas dépassée.	Data de assistência	Certifique-se de que a data da assistência seguinte não foi ultrapassada.
General condition	Visually inspect for excessive wear, damage, corrosion or contamination both outside and within the case. Check for legibility of labels and markings.	Estado general	Realice una inspección visual para descartar un desgaste excesivo, corrosión y suciedad tanto en el exterior como en el interior de la carcasa. Compruebe la legibilidad de etiquetas y marcados.	General condition	Inspectez visuellement l'extérieur et l'intérieur du boîtier pour détecter tout signe d'usure excessive, de dommage, de corrosion ou de contamination. Vérifiez la bonne lisibilité des étiquettes et des marquages.	Condição geral	Faça uma inspeção visual tanto do lado externo quanto do interior do estojo para identificar se há desgaste excessivo, danos, corrosão ou contaminação. Verifique se as etiquetas e símbolos estão legíveis.
Connectors and visible cable	Check all visible cable for any signs of corrosion, excessive damage or contamination. Ensure correct operation of connectors.	Conectores y cable a la vista	Compruebe todos los cables a la vista para detectar cualquier signo de corrosión, daños excesivos o suciedad. Compruebe el funcionamiento correcto de los conectores.	Connecteurs et câble visible	Vérifiez la totalité du câble visible pour détecter d'éventuels signes de corrosion, de dommage excessif ou de contamination. Vérifiez le fonctionnement correct des connecteurs.	Conectores e cabos visíveis	Controle todos os cabos visíveis para identificar qualquer sinal de corrosão, dano excessivo ou contaminação. Verifique se os conectores estão funcionando corretamente.
Extraction / retraction	Inspect line extraction and retraction by pulling out the entire length of line and letting it retract back into the housing in a controlled manner. The line operation shall be smooth and unhesitant (maintain a light tension on the lifeline whilst it retracts). Repeat three times.	Extracción / retracción	Inspeccione la extracción y retracción de la línea extrayéndola en toda su longitud y dejando que se retraiga en la carcasa de un modo controlado. La línea debe retraerse suavemente y de inmediato (mantenga una ligera presión sobre la línea de vida mientras se retrae). Repita este procedimiento tres veces.	Extraction / rétraction	Inspectez l'extraction et la rétraction de la ligne en la tirant sur toute sa longueur et en la laissant se rétracter dans le boîtier de manière contrôlée. Le fonctionnement de la ligne doit se faire de manière fluide et sans hésitation (maintenez une légère tension sur la ligne de vie pendant qu'elle se rétracte). Répétez l'opération trois fois.	Extração / retração	Inspeccione a extração e retração da linha puxando o comprimento completo da linha e deixando que ela se retraia para dentro da caixa de forma controlada. O funcionamento da linha deve ocorrer facilmente e sem hesitações (mantenha uma leve tensão da linha de vida enquanto ela se retrai). Repita o procedimento três vezes.
Lock-on	Pull sharply on the lifeline and ensure device locks. Repeat three times.	Bloqueo	Tire con firmeza de la línea de vida y asegúrese de que el dispositivo se bloquee. Repita este procedimiento tres veces.	Verrouillage	Tirez vivement sur la longe – vérifiez que le dispositif se verrouille. Répétez l'opération trois fois.	Bloqueio	Puxe bruscamente a linha de vida – certifique-se de que o dispositivo bloqueia. Repita o procedimento três vezes.

A CASE / CARCASA / BOTIERE / CAIXA
(EN / NBR) **(ANSI / OSHA)**



Product Marking/Marcado del producto/Marquage du produit/ Marcação no Produto

EN	ES	FR	PT
1 REF Model number	Número de modelo	Numéro de modèle	Número do modelo
2 Date of manufacture MM/YY	Fecha de fabricación MM/YY	Date de fabrication MM/YY	Data de fabrico MM/YY
3 SN Serial number	Número de serie	Número de série	Número de série
4 Product warning	advertencia Producto	Avertissement de produit	Advertência do produto
5 Do not use	No utilizar	Ne pas utiliser	Não utilizar
6 Do not use over an edge	No utilizar sobre una arista	Ne jamais utiliser au-dessus d'un rebord	Não utilizar sobre arestas
7 Capacity	Capacidad	Capacité	Capacidade
8 Standard	Norma	Standard	Norma
9 Length	Longitud	Longueur	Comprimento
10 Load indicator	Indicador de carga	Indicateur de charge	Indicador de carga
11 Read user instructions	Leer las instrucciones para el usuario	Lire les instructions d'utilisation	Ler instruções do usuário
12 Notified body number	Número del organismo notificado	Numéro de l'organisme notifié	Número de organismo notificado
13 Lifeline construction	Construcción de la línea de vida	Construction des lignes de vie	Fabrico da linha de vida
14 Approved body number	Número del Approved body	Numéro de Approved body	Número de Approved body
15 Date of next examination	Fecha de próxima revisión	Date du prochain entretien	Data da próxima inspeção

MSA is a registered trademark of MSA Technology, LLC in the US, Europe and other Countries. For all other trademarks visit <https://us.msasafety.com/Trademarks>.

EN

MSA V-TEC® SRL

User Instructions

1 General information

A declaration of conformity may be downloaded at [MSAsafety.com/DoC](https://www.msasafety.com/DoC).

Warranty details

Full terms and conditions can be found on this product's page on [MSAsafety.com](https://www.msasafety.com) by clicking on the Literature tab.

WARNING

- Users of V-TEC SRLs shall be medically fit and suitably trained. V-TEC SRLs shall not be used by pregnant women, minors or those under the influence of alcohol or drugs.
- Instructions shall be retained and provided to all Users of V-TEC SRLs in the language of the destination country, even when resold.
- The V-TEC SRL is only to be used for its intended purpose and within its limitations. Further clarification may be obtained from MSA.
- For use in accordance with acceptable locations (Table 1) – Do not use over an edge or in a situation where a fall could result in contact with an edge.
- For single User only within the weight range 60 - 140 kg (130 - 310 lb) (including tools).
- This V-TEC SRL shall be connected to a suitable anchor point (Table 2).
- The V-TEC SRL shall be protected from sharp edges, abrasive surfaces, fire, acids, caustic solutions or temperatures outside the range -40°C to 54°C (-40°F to 130°F) or other harsh environments which may produce a harmful effect on the product. Contact MSA in cases of doubt.
- DO NOT leave the SRL installed in environments which could cause damage or deterioration to the product. Refer to the care details in Section 5 *Cleaning maintenance and storage* and Section 6 *Pre-use checks and periodic examination*.
- The lifeline shall not come into contact with hot surfaces (such as

Date of first use: The date the unit is removed from the packaging.

Date of first use* dd / mm / yy

Date of next examination: Mark the label provided in accordance with Section 6. A permanent marker pen is suitable for this.

2 Intended use and product limitations

V-TEC SRLs are intended to be used as a connecting element between a full body harness and anchor point (see Table 2 for

- hot pipes) or electrical hazards (such as power lines), or become entangled with moving machinery.
- The V-TEC SRL is unsuitable for use on unstable surfaces, fine grain materials or particulate surfaces such as sand or coal, as insufficient speed may prevent lock-on in the event of a fall (possible engulfment hazard).
- Attach only to harness attachment designated for fall arrest (e.g., dorsal attachment).
- Additional lanyard connectors shall not be connected, as this would serve to lengthen the lifeline and increase freefall.
- The V-TEC SRL shall not be altered or added to and shall be repaired in accordance with the manufacturer's instructions. Repairs shall be completed by a Technician in accordance with MSA's instructions.
- If an issue is identified, the V-TEC SRL has been subject to a fall or any doubt exists as to the suitability of the V-TEC SRL, it shall be tagged "unusable" and withdrawn from service.
- Ensure components are compatible so that the safe function of one does not affect the safe function of another.
- The V-TEC SRL shall not be used in applications where engulfment hazards exist.
- Failure to follow these warnings can result in serious personal injury or death.

system requirements). A full body harness is the only acceptable body holding device to be used with a V-TEC SRL. If supplied as part of a complete system, components shall not be substituted.

3 Installation and use

A written rescue plan and the means to implement it shall be in place to deal promptly with emergencies that may arise during use. The connector shall be connected to a designated fall arrest attachment of a full body harness.

Ensure both V-TEC SRL connectors are compatible with the attachments to which they are connected (to prevent roll-out) and are fully closed and locked before use. See Table 2 for system requirements.

Ensure the V-TEC SRL is attached to a compatible anchor. The handle Ø shall not be used as an anchor point. Flexible anchors, such as cantilever structures, can affect the ability of the V-TEC SRL to lock-on in the case of a fall. For further clarification, contact MSA.

In use, the V-TEC SRL lifeline will extract and retract without hesitation. Do not allow the lifeline to pass through legs or under arms, or wrap around structure. If the lifeline does not retract in use, fully extract the lifeline and slowly allow it to retract. If the lifeline continues to hesitate in retraction, contact MSA.

When not in use, store with the lifeline fully retracted as prolonged periods of full extraction may weaken the retraction spring. If the lifeline is released, the retraction dampener will prevent excessive speed and protect internal parts from damage. The connector may still strike objects in its path, causing damage to those objects and to the connector.

4 Fall clearance

Ensure sufficient clearance exists to prevent striking an obstacle or leading edge (e.g., crossbeams and girders) during a fall. Insufficient clearance, obstructions and leading edges can prevent the function of the V-TEC SRL.

To reduce the risk of a swing fall, where striking objects can cause serious injury, it is preferable to anchor directly above the User. The minimum fall clearance is 3 m (Table 1). Fall clearance is calculated as the vertical distance between the working platform and the first obstacle below (such as the next platform or ground). For overhead use only. Working limits vary based on anchor location as shown in Table 1.

The V-TEC SRL is suitable for use on approved horizontal lifelines or rigid anchors. If the V-TEC SRL is attached to an anchor that may deflect or deploy in a fall, such as a deadweight anchor or anchor line, the additional deployment of that device shall be included as a safety margin to the minimum clearances specified in Table 1. For further clarification on determining suitable fall clearances, contact MSA.

To reduce the potential for injury in a fall, the fall distance should be minimised.

5 Cleaning maintenance and storage

If required, the V-TEC SRL exterior and lifeline may be cleaned using a damp cloth and warm water (max 40°C), and allowed to dry naturally before use. Excessive build-up of dirt, paint, etc. can compromise both retraction and strength of the lifeline. Use of cleaning solvents may adversely affect the product appearance or performance, and should be avoided.

Store or transport the V-TEC SRL in a cool, dry, clean environment, away from dust, oil and direct sunlight. During transportation, the device shall be protected to prevent damage or contamination. Examine the V-TEC SRL after long periods of storage prior to returning it to service.

6 Pre-use checks and periodic examination (Table 3)

The safety of the User relies upon the continued efficiency and durability of the equipment, therefore pre-use checks (Table 3) shall be completed before each use. Periodic examinations shall be completed by a person, other than the User, competent in the examination of V-TEC SRLs, in accordance with the manufacturer's

instructions. The interval will be dictated by the usage (Table 4), local regulations or environmental conditions and will be at least annually. Record shall be kept of the results of the examination. An example periodic examination log can be downloaded from this product's page on [MSAsafety.com](https://www.msasafety.com) by clicking on the Literature tab.

Table 4 Periodic examination interval

Usage	Interval
Infrequent to light	Annually (12 months)
Moderate to heavy	Semi-annually to annually (6-12 months)
Severe to continuous	Quarterly to semi-annually (3-6 months)

Usage shall be determined by a competent person.

Maximum product life:

The V-TEC SRL's service life is determined by the device condition as prescribed by pre-use checks and periodic examinations; there is no fixed service life. Continued use is dependent upon passing pre-use checks and periodic examinations. Service life may be reduced by frequency and conditions of use or local regulations. Prior to return to service, the manufacturer or Technician shall confirm, in writing, that the V-TEC SRL has passed examination. V-TEC SRLs that have arrested a fall or are unable to pass an inspection shall be tagged "unusable" and passed to a Technician for repair or disposal.

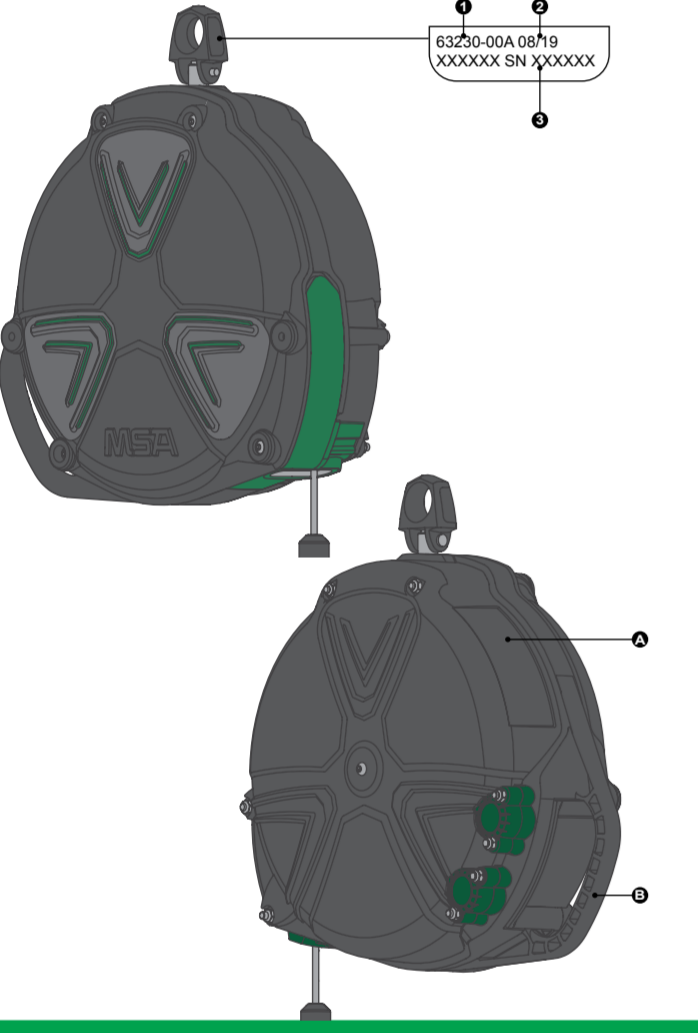
*Date of first use shall be administratively provable. Where the date of first use is unknown, then the next previous administratively provable date shall be used, e.g., date of purchase or date of manufacture.

1. Competent person: a person, other than the User, competent in the examination of PPE in accordance with MSA's instructions.
2. Technician: a person, other than the User, who is trained and authorised by MSA to examine, repair and factory recertify V-TEC SRLs in accordance with MSA's instructions.

Table 2 - System requirement/
Tableau 2 - Exigences du système/
Tabela 2 - Requisitos do sistema

EN Component/ ES Componente/ FR Composant/ PT Componente/	EN/ IRAM/ NBR	ANSI/ OSHA	CSA
Anchorage connector standard Norma del conector de anclaje Connecteur d'ancrage standard Conector de ancoragem padrão	EN 795* and / or TS 16415	ANSI Z359.18	CSA Z259.13 / CSA Z259.15
Harness standard Norma del arnés Harnais standard Arnês padrão	EN 361*	ANSI Z359.11	CSA Z259.10
Connectors standard Norma de los conectores Connecteurs standard Conectores padrão	EN 362*	ANSI Z359.12	CSA Z259.12
Structure strength Resistencia de la estructura Résistance de la structure Resistência da estrutura	12 kN	3600 lb (16 kN) certified 5000 lb (22.5 kN) non-certified	5000 lb (22.5 kN)

*Harmonised/Designated Standard



†Certificate of Conformity / Certificado de conformidad / Certificat de conformité / Certificado de conformidade

†We certify that this item has been fully inspected and conforms to the full requirements and specifications of the standards indicated on the product. This product meets the requirements of the PPE regulation 2016/425 and PPE Regulation (EU) 2016/425 as retained in UK Law and amended using harmonised/designated standard EN 360: 2002.

††The quality control arrangements adopted in respect of the item conforms to the conditions of EN ISO 9001:2015.

†††Certificamos que este elemento ha sido inspeccionado en su totalidad y que cumple por entero los requisitos y las especificaciones de las normas indicadas en el producto. Este producto satisface los requisitos del reglamento sobre EPI 2016/425 mediante la aplicación de la norma armonizada EN 360: 2002.

††††Las disposiciones de control de calidad adoptadas en relación con el elemento cumplen las condiciones de la norma EN ISO 9001:2015.

This User Instruction is intended for the following V-TEC SRL types:
• V-TEC® SRL 30 m (100 ft)

V-TEC is a registered trademark of MSA Technology, LLC in Europe and other countries.

MSA V-TEC® SRL

Instruções de usuário

1 Información general

Puede descargar una declaración de conformidad em **MSAsafety.com/DoC**.

⚠ ADVERTENCIA

- Los usuarios de los V-TEC SRL deben gozar de un buen estado de salud y estar debidamente formados. Las mujeres embarazadas, los menores y las personas bajo los efectos del alcohol o las drogas no deben utilizar los V-TEC SRL.

- Las instrucciones deberán conservarse y suministrarse a todos los usuarios de V-TEC SRL en el idioma del país de destino, incluso en caso de reventa.

- El V-TEC SRL debe utilizarse exclusivamente para los fines previstos y nunca excediendo sus limitaciones. Para obtener más información, póngase en contacto con MSA.

- Para el uso conforme a las posiciones aceptables (**tabla 1**). No utilice el producto sobre un borde o en una situación en la que podría producirse una caída en contacto con un borde.

- Para un solo usuario, únicamente dentro del rango de peso de 60-140 kg (130-310 lb) (herramientas incluidas).

- Este V-TEC SRL debe conectarse a un punto de anclaje adecuado (**tabla 2**).

- El SRL V-TEC debe protegerse contra bordes afilados, superficies abrasivas, fuego, ácidos, soluciones cáusticas y temperaturas fuera del rango de -40 °C a 54 °C (de -40 °F a 130 °F) u otros entornos adversos que puedan producir efectos dañinos en el producto. En caso de duda, póngase en contacto con MSA.

- NO deje el SRL montado en entornos en los que puede sufrir daños o deteriorarse. Consulte las indicaciones de cuidado en el **apartado 5 Limpieza, mantenimiento y almacenamiento** y en el **apartado 6**

Detalles de la garantía

Es posible descargar los términos y condiciones completos en la página de este producto en **MSAsafety.com** haciendo clic en la pestaña Documentación.

Fecha de primer uso: la fecha en la que la unidad se ha extraído del embalaje.

- Comprobaciones previas al uso y examen periódico.*
- Esta línea de vida no debe entrar en contacto con superficies calientes (p. ej., tuberías calientes) o puntos eléctricos peligrosos (p. ej., líneas eléctricas) ni quedar enganchada en maquinaria móvil.
- El SRL V-TEC no es apto para su uso en superficies inestables, materiales de grano fino o superficies con partículas como arena o carbón puesto que la velocidad insuficiente puede impedir el bloqueo en caso de caída (posible riesgo de inmersión o hundimiento del terreno).
- Realice el acoplamiento exclusivamente al enganche de arnés previsto para la retención de caídas (p. ej., enganche dorsal).
- Está prohibido conectar conectores de elementos de amarre adicionales puesto que alargarían la línea de vida e incrementarían la caída libre.
- El V-TEC SRL no debe alterarse ni complementarse y debe repararse de conformidad con las instrucciones del fabricante. Las reparaciones deben llevarse a cabo por un técnico² conforme a las instrucciones de MSA.
- En caso de detectarse un problema, si el V-TEC SRL ha sufrido una caída o si existe cualquier duda sobre la idoneidad del V-TEC SRL, este deberá etiquetarse como "inutilizable" y ponerse fuera de servicio.
- Verifique que los componentes son compatibles, de modo que la función de seguridad de uno no merme la función de seguridad de otro.
- El SRL V-TEC no debe usarse en aplicaciones en las que existan riesgos de inmersión o hundimiento del terreno.

Si hace caso omiso de estas advertencias, podría sufrir lesiones graves o letales.

<div>FR</div>

MSA V-TEC® SRL

Mode d'emploi

1 Informations générales

Une déclaration de conformité peut être téléchargée sur **MSAsafety.com/DoC**.

⚠ AVERTISSEMENT

- Les utilisateurs des V-TEC SRL doivent être en bonne santé et avoir suivi une formation adaptée. Les V-TEC SRL ne doivent pas être utilisées par les femmes enceintes, les mineurs ou les personnes sous l'influence de l'alcool ou de drogues.

- Les instructions doivent être conservées et fournies à tous les utilisateurs des V-TEC SRL dans la langue du pays de destination, même en cas de revente.

- La V-TEC SRL doit uniquement être utilisée aux fins auxquelles elle est destinée et dans le cadre de ses limitations. Veuillez vous adresser à MSA pour plus de précisions.

- Pour utilisation conformément aux emplacements acceptables (**tableau 1**) – Veillez à ne pas les utiliser au-dessus d'un bord ou dans une situation pouvant entraîner un contact avec un bord en cas de chute.

- Pour un seul utilisateur dans la plage de poids de 60 à 140 kg (130 à 310 lb) (outils compris).

- Cette V-TEC SRL doit être rattachée à un point d'ancrage adapté (**tableau 2**).

- Le SRL V-TEC doit être protégé des arêtes vives, des surfaces abrasives, du feu, des acides, des solutions caustiques, des températures hors de la plage de -40 °C à 54 °C (-40 °F à 130 °F) ou d'autres environnements difficiles pouvant avoir un effet néfaste sur le produit. Contactez MSA en cas de doute.

- Ne laissez PAS le SRL installé dans des environnements qui pourraient endommager ou détériorer le produit. Reportez-vous aux détails d'entretien de la **section 5 Nettoyage, maintenance et stockage** et de la **section 6 Contrôles avant utilisation et vérification périodique**.

- La ligne de vie ne doit pas entrer en contact avec des surfaces chaudes (par ex. tuyaux chauds), être soumise à des risques électriques (par ex. lignes d'alimentation) ou être emmêlée sur des machines en mouvement.

- Le SRL V-TEC est incompatible avec une utilisation sur des surfaces instables, des matériaux à grains fins ou des surfaces à particules, telles que le sable ou le charbon, car la vitesse insuffisante pourrait empêcher le verrouillage lors d'une chute (risque d'ensevelissement).
- Effectuez la fixation uniquement sur le point de fixation du harnais destiné à l'arrêt des chutes (par ex. point de fixation dorsal).

- Il ne faut pas relier de connecteurs de longe supplémentaires, car cela allongerait la ligne de vie et augmenterait la chute libre.

- La V-TEC SRL ne doit pas être modifiée, aucune pièce ne doit y être ajoutée et elle doit être réparée conformément aux instructions du fabricant. Les réparations doivent être réalisées par un technicien² conformément aux instructions de MSA.

- Si un problème est détecté, si la V-TEC SRL a été soumise à une chute ou si des doutes existent quant à la pertinence de la V-TEC SRL, elle ne doit plus être utilisée et une étiquette « inutilisable » doit y être apposée.
- Vérifiez que les composants sont compatibles afin que le fonctionnement sûr de l'un n'affecte pas le fonctionnement sûr de l'autre.

- Le SRL V-TEC ne doit pas être utilisé dans des applications qui présentent des risques d'ensevelissement.
- Le non-respect de ces avertissements peut entraîner des blessures graves, voire mortelles.

-

<div>PT</div>

MSA V-TEC® SRL

Instruções para o usuário

1 Informações Gerais

Pode transferir uma declaração de conformidade em **MSAsafety.com/DoC**.

⚠ AVISO

- Os usuários do SRL V-TEC devem estar fisicamente aptos e possuir formação adequada. O SRL V-TEC não deve ser usado por grávidas, menores de idade ou por pessoas sob o efeito de álcool ou drogas.

- As instruções devem ser guardadas e fornecidas a todos os usuários do SRL V-TEC, no idioma do país de destino, mesmo em caso de revenda.

- O SRL V-TEC deve ser usado apenas para o fim a que se destina e dentro de suas limitações. Mais esclarecimentos podem ser obtidos com a MSA.

- Para uso em conformidade com as localizações aceitáveis (**Tabela 1**) – Não usar sobre uma aresta o numa situação em que uma queda possa resultar no contato com uma aresta.

- Apenas para um único usuário, com um peso entre 60 e 140 kg (130 a 310 lbs), incluindo ferramentas.

- Este SRL V-TEC deve ser ligado a um ponto de ancoragem adequado (**Tabela 2**).

- O V-TEC SRL deve ser protegido de arestas vivas, superfícies abrasivas, fogo, ácidos, soluções cáusticas ou temperaturas fora da faixa de -40°C até 54°C (-40°F a 130°F) ou outros ambientes agressivos que possam produzir um efeito nocivo sobre o produto. Entrar em contato com a MSA em caso de dúvidas.

- NÃO deixe o SRL instalado em ambientes que possam causar danos ou deterioração ao produto. Consulte os detalhes de cuidados na **Seção 5** Limpeza, manutenção e armazenamento e na **Seção 6 Controles antes de usar e inspeção periódica**.
- A corda de segurança não deve entrar em contato com superfícies

quentes (como tubos quentes) ou perigos elétricos (como linhas elétricas), nem ficar presa em máquinas em movimento.

- O V-TEC SRL não é adequado para uso em superfícies instáveis, materiais de grãos finos ou superfícies de partículas, como areia ou carvão, uma vez que a velocidade insuficiente pode evitar o bloqueio em caso de queda (possível risco de engolfamento).

- Conecte apenas a conexões de correia projetadas para detenção de queda (por exemplo, conexão dorsal).

- Não devem ser conectados conectores de talabarte adicionais, já que isso serviria para alongar a linha de vida e aumentar a queda livre.

- O V-TEC SRL não deve ser alterado ou complementado e seus reparos devem ser feitos de acordo com as instruções do fabricante. Reparos periódicos devem ser realizados por um técnico², conforme as instruções da MSA.

- Se for detetado um problema, se o SRL V-TEC tiver sido sujeito a uma queda ou se existirem dúvidas sobre a adequabilidade do SRL V-TEC, este deve ser identificado como "inutilizável" e retirado de serviço.

- Assegure-se de que os componentes são compatíveis, de forma que o funcionamento seguro de um não afete o funcionamento seguro do outro.

- O V-TEC SRL não deve ser usado em aplicações onde exista riscos de engolfamento.

O não cumprimento destas advertências pode causar ferimentos pessoais graves ou morte.

<div>dd / mm / aa</div>

Fecha del siguiente examen: marque la etiqueta 🔊 proporcionada conforme al **apartado 6**. Utilice un rotulador permanente.

2 Uso previsto y limitaciones del producto

Los V-TEC SRL están previstos para su uso como elemento de conexión entre un arnés anticaídas y un punto de anclaje (véanse en la **tabla 2** los requisitos del sistema). Un arnés anticaídas es el único dispositivo de sujeción corporal aceptable que puede utilizarse con un V-TEC SRL. En caso de suministrarse como parte de un sistema completo, no está permitido sustituir los componentes.

3 Instalación y uso

Debe contarse con un plan de rescate por escrito y con los medios necesarios para su implementación con el fin de responder con rapidez ante cualquier emergencia que pudiera darse durante el uso.

El conector debe acoplarse al enganche específico de un arnés anticaídas.

Compruebe que los dos conectores del V-TEC SRL son compatibles con los enganches a los que están conectados (para impedir que se desenganchen) y que están totalmente cerrados y bloqueados antes del uso. Consulte en la **tabla 2** los requisitos del sistema.

Asegúrese de que el V-TEC SRL esté acoplado a un anclaje compatible. El asa 🔊 no debe utilizarse como punto de anclaje. Los anclajes flexibles, p. ej., las estructuras voladizas, pueden afectar a la capacidad de bloqueo del V-TEC SRL en caso de caída. Para obtener información más exhaustiva, póngase en contacto con MSA.

Durante el uso, la línea de vida del V-TEC SRL se extraerá y se retraerá sin impedimento. No permita que la línea de vida pase

<div>dd / mm / aa</div>

Date de première utilisation : la date à laquelle l'unité est déballée.

<div>jj / mm / aa</div>

Date de la prochaine vérification : indiquez la date sur l'étiquette 🔊 conformément à la **section 6**. Un feutre permanent est parfait pour cela.

2 Usage prévu et limitations du produit

Les V-TEC SRL sont conçues pour être utilisées en tant qu'élement de connexion entre un harnais intégral et un point d'ancrage (voir **tableau 2** pour les exigences du système). Un harnais intégral est le seul dispositif de maintien du corps acceptable pouvant être utilisé avec une V-TEC SRL. En cas de fourniture au sein d'un système complet, les composants ne doivent pas être substitués.

3 Installation et utilisation

Un plan de sauvetage écrit et les moyens de le mettre en œuvre doivent être prévus pour gérer rapidement les urgences pouvant survenir pendant l'utilisation.

Le connecteur doit être fixé à une attache pour arrêt de chute dédiée d'un harnais intégral.

Vérifiez que les deux connecteurs de la V-TEC SRL sont compatibles avec les fixations auxquelles ils sont accrochés (pour éviter un déroulement) et qu'ils sont parfaitement fermés et verrouillés avant l'utilisation. Voir **tableau 2** pour les exigences du système.

Vérifiez que la V-TEC SRL est fixée à un ancrage compatible. La poignée 🔊 ne doit pas être utilisée comme point d'ancrage. Les ancrages flexibles comme par ex. les structures en porte-à-faux peuvent affecter la capacité de la V-TEC SRL à se verrouiller lors d'une chute. Pour plus de précisions, veuillez contacter MSA.

<div>dd / mm / aa</div>

Data do primeiro uso: A data em que a unidade é removida da embalagem.

<div>dd / mm / aa</div>

Data da próxima inspeção: Assinale a etiqueta 🔊 fornecida em conformidade com a **Secção 6**. Uma etiqueta do tipo marcador permanente é adequada para fazer isso.

2 Uso previsto e limitações do produto

Os SRL V-TEC destinam-se ao uso como elemento de ligação entre um arnés de corpo inteiro e um ponto de ancoragem (consultar a **Tabela 2** para ver os requisitos do sistema). Um arnés de corpo inteiro é o único dispositivo de detenção humano aceitável para uso com um SRL V-TEC. Se forem fornecidos como parte de um sistema completo, os componentes não devem ser substituídos.

3 Instalação e uso

Deve existir um plano de resgate por escrito, e os meios para implementá-lo, de forma que seja possível lidar de imediato com emergências que possam surgir durante a uso.

O conector deve ser ligado a uma conexão destinada à detenção de queda de um cinturão de corpo inteiro.

Certifique-se de que ambos os conectores do SRL V-TEC são compatíveis com os acessórios aos quais estão ligados (para evitar a extensão) e estão totalmente fechados e trancados antes do uso. Consulte os requisitos do sistema na **Tabela 2**.

Certifique-se de que o V-TEC SRL está preso a uma ancoragem compátível. A alça 🔊 não deve ser usada como ponto de ancoragem. As âncoras flexíveis, como estruturas cantiléver, podem afetar a capacidade do V-TEC SRL para se bloquear em caso de queda. Para mais esclarecimentos, entre em contato com a MSA.

entre las piernas o por debajo de los brazos, ni que se enrosque alrededor de la estructura. Si la línea de vida no se retrae durante el uso, extraírgala completamente y permita que se retraiga lentamente. Si la línea de vida sigue sin retraerse, póngase en contacto con MSA.

Cuando no lo utilice, guarde el equipo con la línea de vida completamente retraída, ya que la extracción total durante periodos prolongados puede debilitar el resorte de retracción. Si la línea de vida se despliega, el amortiguador de retracción impedirá una velocidad excesiva y protegerá los componentes internos contra daños. El conector puede continuar golpeando objetos en su recorrido provocando daños a dichos objetos o a sí mismo.

4 Distancia de caída

Asegúrese de disponer de suficiente distancia de caída a fin de evitar chocar contra un obstáculo o un borde afilado (p. ej., travesaños y vigas) durante una caída. Una distancia insuficiente, obstáculos y bordes afilados pueden mermar el funcionamiento del V-TEC SRL.

Para reducir el riesgo de sufrir una caída con balanceo en la que el choque contra obstáculos pueda producir lesiones graves, es preferible realizar el anclaje directamente por encima del usuario.

La distancia de caída mínima es de 3 m (**tabla 1**). La distancia de caída es la distancia vertical existente entre la plataforma de trabajo y el primer obstáculo situado debajo (p. ej., la siguiente plataforma o el suelo). Solo para uso por encima de la cabeza. Los límites de trabajo varían en función de la ubicación del anclaje según se muestra en **tabla 1**.

El SRL V-TEC es apto para el uso en líneas de vida horizontales o anclajes rígidos aprobados. Si el SRL V-TEC se fija a un anclaje que pueda activarse o desplegarse en caso de caídas, p. ej., un anclaje de peso muerto o una línea de anclaje, el despliegue adicional de dicho dispositivo se debe sumar como margen de

<div>dd / mm / aa</div>

Pendant l'utilisation, l'extraction et la rétraction de la ligne de vie de la V-TEC SRL se font sans hésitation. Ne laissez pas la ligne de vie passer entre les jambes ou sous les bras ou s'enrouler autour d'une structure. Si la ligne de vie ne se rétracte pas pendant l'utilisation, extrayez entièrement la ligne de vie et laissez-la se rétracter lentement. Si la rétraction de la ligne de vie continue d'être hésitante, veuillez contacter MSA.

Quand il n'est pas utilisé, stockez le dispositif avec la ligne de vie entièrement rétractée car le ressort de rétraction peut être affaibli par des périodes d'extraction totale prolongées. Si la ligne de vie est relâchée, l'amortisseur de rétraction empêche une vitesse excessive et l'endommagement des pièces internes. Le connecteur risque néanmoins de heurter les objets se trouvant sur son chemin, ce qui pourrait endommager ces objets et le connecteur.

4 Tirant d'air

Veillez à ce qu'il y ait suffisamment d'espace pour éviter de heurter un obstacle ou un bord d'attaque (par ex. traverses et poutres) lors d'une chute. Un tirant d'air insuffisant, des obstacles et des bords d'attaque peuvent empêcher le fonctionnement de la V-TEC SRL.

Pour réduire le risque de chute par balancement lorsque le choc avec des objets peut provoquer des dommages graves, il est préférable de choisir un ancrage directement au-dessus de l'utilisateur.

Le tirant d'air minimum est de 3 m (**tableau 1**). Le tirant d'air est calculé comme étant la distance verticale séparant la plate-forme de travail et le premier obstacle situé sous celle-ci (par ex. la plate-forme suivante ou le sol). Conçu uniquement pour un usage au-dessus de la tête. Les limites de travail varient en fonction de l'emplacement de l'ancrage, comme indiqué au **tableau 1**.

Le SRL V-TEC convient à l'utilisation sur des lignes de vie horizontales ou des ancrages rigides approuvés. Si le SRL V-TEC est fixé à un ancrage qui peut dévier ou se déployer en cas de chute, tel qu'un ancrage à poids mort ou une ligne d'ancrage, le déploiement

<div>dd / mm / aa</div>

Quando estiver em uso, a corda de segurança do SRL V-TEC é extraída e recolhida sem hesitação. Não permita que a linha de vida passe por meio das pernas ou sob os braços, ou fique enrolada em torno de alguma estrutura. Se a linha de vida não se retrair durante o uso, puxe totalmente a linha de vida e deixe-a se retrair lentamente. Se a linha de vida continuar hesitando durante a retração, entre em contato com a MSA.

Quando não for usada, guarde a linha de vida totalmente retraída, já que períodos longos com a linha totalmente extraída podem enfraquecer a mola de retração. Se a corda de segurança se soltar, o amortecedor de recolhimento impede a velocidade excessiva e protege as peças internas contra danos. O conector pode ainda bater em objetos no percurso, causando dano aos objetos e ao próprio conector.

4 Distância livre

Assegure-se de que há uma distância livre suficiente para evitar o choque com um obstáculo ou borda (p. ex. travessas e vigas) durante a queda. A distância insuficiente, as obstruções e arestas de ponta podem impedir o funcionamento do SRL V-TEC.

Para reduzir o risco de uma queda em balanço, quando o impacto contra objetos pode causar ferimentos graves, é preferível fazer a ancoragem diretamente acima do usuário.

A distância mínima para queda é de 3 m (**Tabela 1**). A distância livre da queda é calculada como a distância vertical entre a plataforma de trabalho e o primeiro obstáculo abaixo (como a próxima plataforma de trabalho, ou o chão). Somente para uso acima da cabeça. Os limites de trabalho variam coansoante a localização da ancoragem, conforme se mostra na **Tabela 1**.

O V-TEC SRL é adequado para uso em linhas de vida horizontais aprovadas ou ancoragens rígidas. Se o V-TEC SRL for fixado a uma âncora que possa defletir ou se desdobrar em uma queda, como uma âncora de peso morto ou uma linha de ancoragem,

seguridad a las distancias mínimas especificadas en la **Tabla 1**. Para obtener información más exhaustiva para determinar las distancias de caída adecuadas, póngase en contacto con MSA.

Para reducir el riesgo de sufrir lesiones en una caída, debe minimizarse la distancia de caída.

5 Limpieza, mantenimiento y almacenamiento

Si fuera preciso, la parte exterior del V-TEC SRL y la línea de vida pueden limpiarse con un paño húmedo y agua templada (a máx. 40 °C) y dejarse secar por completo antes del uso. La acumulación excesiva de suciedad, pintura, etc. puede poner en peligro la retracción y la resistencia de la línea de vida. El uso de disolventes de limpieza puede afectar negativamente al aspecto o al rendimiento del producto, por lo que deberá evitarse.

Almacene o transporte el V-TEC SRL en un entorno fresco, seco y limpio, alejado del polvo, el aceite y la luz directa del sol. Durante el transporte, el equipo debe protegerse para evitar que se dañe o ensucie. Examine el V-TEC SRL antes de volver a utilizarlo si ha permanecido almacenado durante mucho tiempo.

6 Comprobaciones previas al uso y examen periódico (tabla 3)

La seguridad del usuario se basa en la eficiencia continua y la durabilidad del equipo, por lo que es necesario realizar comprobaciones previas a cada uso (**tabla 3**). Los exámenes periódicos deben realizarse por una persona, distinta al usuario, con las competencias² necesarias para el examen de dispositivos V-TEC SRL conforme a las presentes instrucciones. El intervalo dependerá del uso (**tabla 4**), los reglamentos locales o las condiciones ambientales, teniendo en cuenta que el examen se realizará anualmente como mínimo. Se mantendrá un registro de los resultados del examen. Es posible descargar un registro de inspección periódica de la página de este producto en **MSAsafety.com** haciendo clic en la pestaña Documentación.

<div>dd / mm / aa</div>

additionnel de cet équipement doit être ajouté comme marge de sécurité aux tirants d'air minimum indiqués au **tableau 1**. Pour plus d'informations sur la détermination des tirants d'air appropriés, contactez MSA.

Afin de réduire le risque de blessure en cas de chute, la distance de chute doit être minimisée.

5 Nettoyage, maintenance et stockage

Si nécessaire, l'extérieur et la ligne de vie de la V-TEC SRL peuvent être nettoyés à l'aide d'un chiffon humide et d'eau chaude (40 °C max.), puis laissés à sécher naturellement avant utilisation. Une accumulation excessive de saleté, peinture, etc. risque de compromettre à la fois la rétraction et la résistance de la ligne de vie. L'utilisation de solvants de nettoyage peut avoir un impact négatif sur l'apparence ou la performance du produit et doit être évitée.

Stockez ou transportez la V-TEC SRL dans un environnement frais, sec et propre, exempt de poussière, d'huile et de lumière directe du soleil. Lors du transport, le dispositif doit être protégé afin de prévenir tout dommage ou toute contamination. Après des périodes de stockage prolongées, inspectez la V-TEC SRL avant de la remettre en service.

6 Contrôles avant utilisation et vérification périodique (tableau 3)

La sécurité de l'utilisateur repose sur l'efficacité continue et la durabilité de l'équipement, c'est pourquoi des contrôles préalables à l'utilisation (**tableau 3**) doivent être effectués avant toute utilisation. Des examens périodiques doivent être réalisés par une personne, autre que l'utilisateur, compétente¹ pour l'inspection des V-TEC SRL, conformément aux instructions du fabricant. L'intervalle est dicté par l'utilisation (**tableau 4**), les réglementations locales ou les conditions environnementales et doit être au moins annuel. Il faut tenir et conserver un registre

<div>dd / mm / aa</div>

o desdobramento adicional desse dispositivo deve ser incluído como margem de segurança até as folgas mínimas especificadas na **Tabela 1**. Para maiores esclarecimentos sobre a determinação de folgas de queda adequadas, entre em contato com a MSA.

Para reduzir o potencial de ferimento em uma queda. A distância da queda deve ser minimizada.

5 Limpeza, manutenção e armazenamento

Se for necessário, o exterior do SRL V-TEC e a corda de segurança podem ser limpos com um pano úmido e água morna (no máx., a 40°C), e deixados para secar naturalmente antes do uso. A acumulação excessiva de sujidade, tinta, etc., pode comprometer o recolhimento e a resistência da corda de segurança. O uso de solventes de limpeza pode prejudicar a aparência ou o desempenho do produto e deve ser evitado.

Guarde ou transporte o SRL V-TEC num ambiente frio, seco e limpo, longe de poeira, óleo e incidência direta de luz solar. Durante o transporte, o equipamento deve ser protegido para evitar danos ou contaminação. Inspeção e SRL V-TEC depois de longos períodos de armazenagem, antes de colocá-lo em serviço novamente.

6 Controles antes de usar e inspeção periódica (Tabela 3)

A segurança do usuário depende da eficiência e durabilidade contínuas do equipamento, pelo que deverão ser realizadas verificações pré-uso (**Tabela 3**) antes de cada uso. As inspeções periódicas devem ser realizadas por um técnico, que não seja o usuário, competente¹ na inspeção dos SRL V-TEC, em conformidade com as instruções do fabricante. O intervalo será determinado pelo uso (**Tabela 4**), os regulamentos locais ou as condições ambientais e deverá ser, no mínimo, anual. Devem ser mantidos registros dos resultados da inspeção. Um exemplo de registro de inspeção periódica pode ser baixado na página do

<div>dd / mm / aa</div>

El uso deberá determinarlo una persona capacitada.

Vida útil máxima del producto: La vida útil del V-TEC SRL está determinada por el estado del equipo según lo establezcan las comprobaciones previas al uso y los exámenes periódicos. No existe una vida útil fija. El uso continuado del producto dependerá de los resultados de las comprobaciones previas al uso y de los exámenes periódicos. La vida útil puede verse reducida por la frecuencia y las condiciones de uso o por los reglamentos locales.

Antes de volver a utilizarlo, el fabricante o el técnico deberán